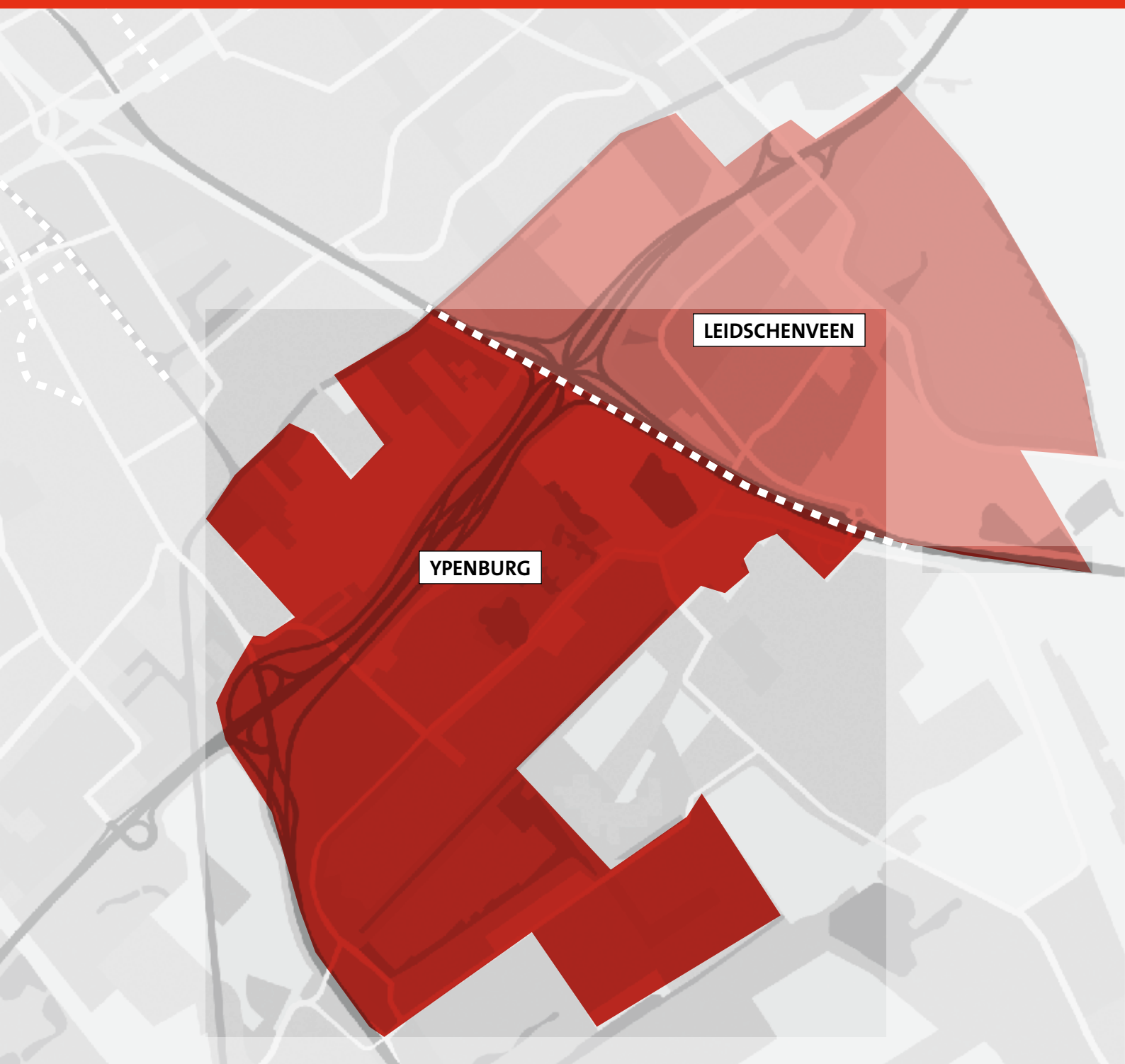




Den Haag

Wijkprogramma 2016-2019

# Stadsdeel Leidschenveen / Ypenburg



# Ypenburg

## Voorwoord



Beste bewoners van het stadsdeel Leidschenveen-Ypenburg. Voor u ligt het wijkprogramma 2016-2019 voor Ypenburg. In dit programma zijn ambities benoemd op acht belangrijke thema's voor deze wijk. Deze richten zich op leefbaarheid, veiligheid, wonen, werk, participatie, jeugd en onderwijs.

De komende vier jaar organiseert het stadsdeel samen met andere betrokken vak-diensten verschillende activiteiten om al deze ambities te realiseren. Na een karakterschets (paragraaf 1) en opvallende cijfers en ervaringen (paragraaf 2) zijn per thema de prioriteiten benoemd (paragraaf 3). Vervolgens zijn deze prioriteiten naar activiteiten vertaald voor de komende vier jaar (paragraaf 4) en voor 2016 in het bijzonder (paragraaf 5).

Zoals beschreven in het coalitieakkoord 'Vertrouwen op Haagse Kracht' wordt zoveel mogelijk ruimte gegeven aan bewoners en ondernemers voor het nemen van verantwoordelijkheid. Daarom zijn in aanloop naar deze wijkprogramma's twee Haagse Kracht-bijeenkomsten georganiseerd, waar bewoners- en ondernemersorganisaties en professionele wijkpartners hebben meegedacht over de toekomst van ons stadsdeel. Hierin zijn ambities besproken en prioriteiten gesteld. Mede op basis van de respons hiervan zijn vervolgens twee wijkprogramma's samengesteld, die opnieuw zijn besproken met de wijkpartners. Tijdens beide bijeenkomsten herkenden de aanwezigen de voorgelegde thema's en konden zij zich vinden in de geformuleerde ambities.

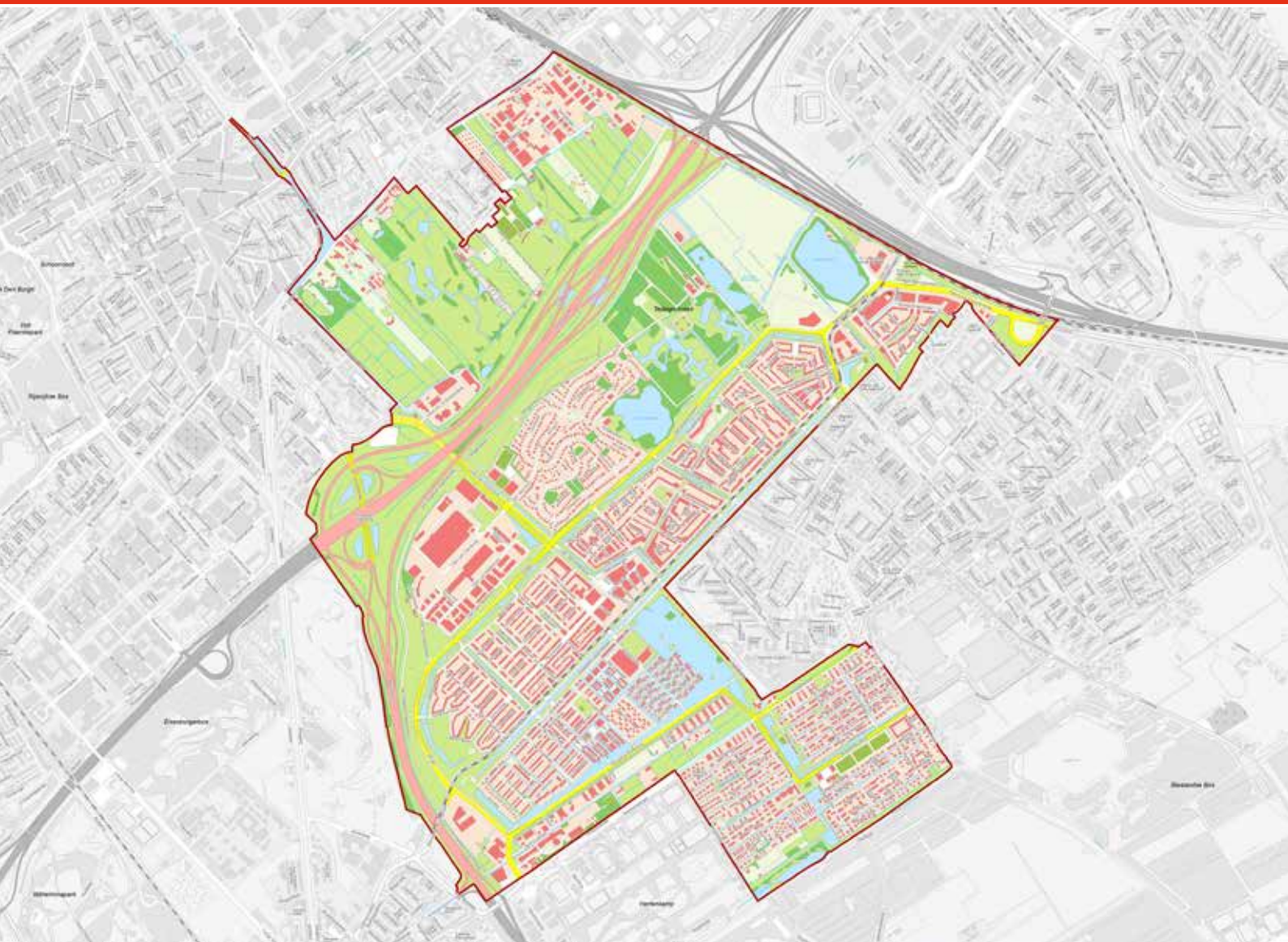
Vertrouwen op Haagse Kracht betekent samen werken aan wat belangrijk is voor de wijk waarin je woont, werkt en leeft. Graag nodig ik u uit om de komende vier jaar samen met het stadsdeel en de gemeentelijke vakdiensten de gezamenlijk opgestelde ambities waar te maken. De wijkprogramma's gelden hierbij als uitgangspunt maar zijn tegelijkertijd dynamische documenten. In dialoog met alle betrokken partners kijken we jaarlijks naar de actualiteiten en passen we de activiteiten hierop aan.

Ik vertrouw erop dat we op deze wijze samen kunnen werken aan een schone, veilige, duurzame en prettige woonomgeving.

*Tom de Bruijn*  
*Stadsdeelwethouder Leidschenveen - Ypenburg*

# Stadsdeel Leidschenveen-Ypenburg

## Ypenburg



## Inhoud

Inleiding	5
1. Karakter van het gebied	6
2. Opvallende cijfers en ervaringen	6
3. Prioriteiten	8
4. Samenvatting activiteiten 2016 - 2019	10
5. Activiteiten wijkprogramma 2016	15

## Inleiding

### **Elke wijk een eigen wijkprogramma**

Dit jaar werken de stadsdelen voor het eerst met wijkprogramma's. De gemeente wil de bewoners en ondernemers meer op maat bedienen door de wijken centraal te stellen. Elke wijk heeft zijn eigen karakter en krijgt zijn eigen programma.

### **Wat vinden we belangrijk en wat willen we?**

In het wijkprogramma staat wat bewoners, ondernemers, partners en de gemeente belangrijk vinden voor het gebied (prioriteiten) en wat we samen in de komende vier jaar willen realiseren op het gebied van jeugd en onderwijs, wonen, bedrijvigheid, leefbaarheid en veiligheid, werk en inkomen, opvoeding en zorg, sociale cohesie en buurtwaardering.

### **Samen met bewoners, ondernemers en andere partijen**

Uitgangspunt om de doelen te bereiken is samenwerking van de gemeente met bewoners, ondernemers, welzijnswerk, politie en andere partijen in het gebied. De eigen kracht van bewoners en ondernemers staat centraal.

In dit programma is niet al het reguliere werk (beleid en projecten) opgenomen, maar gaat het vooral om specifieke aandachtspunten waarop de komende tijd extra acties en inzet nodig zijn en die volgens belanghebbenden in de wijk ('Haagse Kracht') het verschil kunnen maken in de komende jaren.

### **Van prioriteiten naar activiteiten**

Bewoners, ondernemers en maatschappelijke organisaties in de wijken hebben in juli en september 2015 met de gemeente besproken welke prioriteiten voor hun gebied gelden. De prioriteiten vormen de basis voor concrete activiteiten van het wijkprogramma die het stadsdeel tussen 2016 en 2019 uitvoert.

### **Het financiële kader van het wijkprogramma**

In de wijkprogramma's wordt geen financiële paragraaf opgenomen voor projecten en activiteiten. Niet alles wat als prioriteit is aangegeven door bewoners en organisaties zal in het komend jaar kunnen worden uitgevoerd. Door de invoering van de wijkprogramma's neemt de beschikbare hoeveelheid middelen niet toe. Dat betekent dat soms binnen het budget geherprioriteerd moet worden. Sommige zaken kunnen alleen worden uitgevoerd indien daar budget voor kan worden vrijgemaakt. Dat vergt dan besluitvorming door college en Raad.

## 1. Karakter van het gebied

De wijk Ypenburg is onderdeel van Leidschenveen-Ypenburg, het achtste stadsdeel van de gemeente Den Haag. Bij de herindeling in 2002 zijn delen van onder andere Pijnacker, Nootdorp en Rijswijk bij de gemeente Den Haag gevoegd.

De wijk is ruim opgezet met veel groen en speelplekken.

Ypenburg heeft nu ruim 9.900 woningen, waarvan driekwart eengezinswoning is. Voor de komende jaren is er een uitbreidingsplan met woningen en bedrijfsruimten.

De wijk heeft 26.815 inwoners. De gemiddelde leeftijd is 32,7 jaar. Dat is lager dan de gemiddelde leeftijd in heel Den Haag. De verdeling is als volgt: 56,5% van de inwoners is tussen 25 en 65 jaar, 37,9% tussen 0 en 25 jaar en 5,5% is 65 jaar of ouder.

De sociaal-economische positie en het opleidingsniveau van de bewoners zijn gemiddeld vrij hoog. Van de 10.080 huishoudens bestaat 22,8% uit alleenstaanden, 10,8% uit eenoudergezinnen, 44,1% uit samenwonende partners met kinderen en 22,4% uit samenwonende partners zonder kinderen. In Ypenburg wonen minder mensen met een niet-Nederlandse achtergrond dan in Den Haag als geheel: 25,3% van de inwoners is van niet-westerse herkomst (34,7% in Den Haag) en 11,8% is van westerse herkomst (15,9% in Den Haag).

In Ypenburg zijn zes bewonersorganisaties actief; vijf hiervan zijn vertegenwoordigd in het Bewonersplatform Ypenburg. Veel mensen zijn actief, maar het kost moeite om vrijwilligers te vinden voor een functie in het bestuur.

## 2. Opvallende cijfers en ervaringen

### Jeugd en onderwijs

Ruim 33% van de bewoners is jonger dan 19 jaar. Het percentage voortijdige schoolverlaters is 2%; dat is lager dan in Den Haag (2,7%).

Er zijn acht basisscholen en twee scholen voor voortgezet onderwijs (vo-scholen). Met beide vo-scholen en betrokken partijen zoals politie, Halt, ouders en winkeliers is een overeenkomst afgesloten om de veiligheid op en rond school te vergroten. Ook ouders van basisscholen maken zich zorgen over de veiligheid in en rond de basisscholen. Die zorgen gaan bijvoorbeeld over het rij- en parkeergedrag van ouders die hun kinderen met de auto halen en brengen. Verder maken ze zich zorgen over pestgedrag onder de kinderen.

### Wonen

De kwaliteit van de (jonge) woningen is hoog en ze zijn energiezuinig. De meeste woningen (53,9%) zijn koopwoningen. Doordat veel mensen zelf een huis hebben, hebben ze goede mogelijkheden om met eigen middelen energie op te wekken, zoals zonne-energie.

Van alle woningen behoort 25,2% tot de sociale huurwoningen, 20,8% is particuliere huur.

Het aantal sociale huurwoningen neemt af doordat woningcorporaties woningen verkopen of doordat de huur verhoogd wordt tot boven de sociale huurgrens. Dat gebeurt bijvoorbeeld na verhuizing van een bewoner. De vraag naar betaalbare woningen en appartementen stijgt door het toenemende aantal jonge starters, 'emptynesters' (ouders van wie de kinderen het huis uit zijn) en senioren.

### Bedrijvigheid

Ypenburg heeft een eigen winkelcentrum met detailhandel en horeca. Ook is er een bibliotheek.

Die wil bewoners meer in aanraking brengen met kunst en cultuur en organiseert samen met hen activiteiten op dat gebied.

In het gebied liggen de bedrijventerreinen Vliegeniersbuurt en Westvlietweg. Er zijn enkele braakliggende kavels die nog een definitieve bestemming moeten krijgen. Op kavels aan het Valutapad achter het Hofbad zijn tijdelijke initiatieven gerealiseerd onder de naam 'Natuurlijk Haags': stadslandbouw, stadszagerij, imkerij en stadscamping.

## **Leefbaarheid en veiligheid**

### *Leefbaarheid*

De woon- en leefomgeving in Ypenburg is mooi. De ruimtelijke inrichting en ondergrondse afvalcontainers dragen eraan bij dat het in Ypenburg schoner is dan in andere delen van de stad. De bewoners beoordelen hun leefomgeving met een 7,4. De uitdaging is om goed te houden wat goed is. In de huidige maatschappij is de bijdrage van bewoners daarbij steeds belangrijker. Dat stimuleren we. Bewoners worden steeds meer zelf verantwoordelijk voor de openbare ruimte. We noemen dat: de participatiemaatschappij.

Ypenburgers zijn tevreden over het ruime en gevarieerde aanbod van speelvoorzieningen voor de jeugd van diverse leeftijden: 77,9% is er tevreden over; gemiddeld in Den Haag is dat 58,8%. Het gaat om speel- en sportplekken, zoals de skatevoorziening aan de Kiekendiefstraat en de interactieve Sutu-muren aan de Oeverwallaan. In Morgenweide is een kindvriendelijke verbindingroute tussen de speelplekken. Op het speelveld aan de Tureluurlaan/Zilvermeeuwlaan staan fitnessstoestellen. Die zijn op verzoek van bewoners geplaatst.

In sommige buurten, zoals in De Venen en Singels, vragen bewoners om extra parkeerplekken. Tegelijkertijd staan parkeergarages leeg. Nieuwbouw en de aanleg van glasvezelkabelaansluitingen brengen werkzaamheden met zich mee. Dat geeft overlast. Op diverse plekken is de bestrating beschadigd door groei van boomwortels. Daarnaast is de openbare weg op verschillende plaatsen verzakt doordat de ondergronden zijn samengeperst. Op die plaatsen is nu eerder groot onderhoud nodig dan was voorzien.

### *Veiligheid*

Bewoners geven voor de veiligheid van de woonomgeving het rapportcijfer 6,8. Dit cijfer ligt in de buurt van het stedelijk gemiddelde (6,5). In vergelijking met Den Haag als geheel is de kans op woninginbraak in Ypenburg kleiner: 13,1%; in Den Haag is dat 19,3%. De kans op beroving op straat is aanzienlijk kleiner: 4,2%; in Den Haag 8,2%. Op het gebied van radicalisering van jongeren is het rustig in Ypenburg. Dat blijkt onder meer uit gesprekken met schoolbesturen. Radicalisering is wel een punt van zorg en aandacht.

## **Werk en inkomen (armoede)**

Het werkloosheidspercentage in Ypenburg is laag: 10%; in heel Den Haag is dat 19,5%. De kans op een baan van meer dan 12 uur per week is 72,9%; dat percentage is hoger dan dat van Den Haag: 62,5%.

Het percentage niet-werkende werkzoekenden (NWW'ers) in de leeftijd van 15 tot 25 jaar is 2,8%. Dat is de helft van het Haagse gemiddelde (5,3%). Maar we moeten de jeugdwerkloosheid en het voortijdig verlaten van de school goed in de gaten houden.

Het percentage huishoudens met een minimum-inkomen is in Ypenburg 9,3%. In Den Haag als geheel is dat 17,2%. Maar vanuit de zorg- en welzijnsinstellingen komen er ook signalen van verborgen armoede. De crisis is ook in deze wijk, waarin veel tweeverdieners wonen die (hoge) hypotheeklasten hebben, van invloed op het besteedbaar inkomen. Bij het wegvallen van een salaris lopen schulden snel op.

### **Opvoeding en zorg**

De sociaal-economische positie van de bewoners is over het algemeen gunstig. Tegelijkertijd signaleren zorg- en welzijnsinstellingen een toename van problemen in gezinnen (financiële problemen, echtscheiding, werkloosheid, enz.). Deze problemen hebben een negatieve invloed op het gezinsleven en belemmeren de goede ontwikkeling van kinderen. De samenwerking tussen scholen, welzijnswerk, het Centrum voor Jeugd en Gezin (CJG) en het Sociale Wijkzorgteam is dan ook van belang.

In Ypenburg zijn veel jonge gezinnen. De gezondheid van de bewoners is met een rapportcijfer van 7,4 relatief goed. Maar het aantal 65-plussers groeit gestaag en we moeten ons voorbereiden op een toename van het aantal hulpbehoevende ouderen.

### **Sociale cohesie**

26% van de bewoners is lid van een bewonersorganisatie; 12% levert een bijdrage aan de leefbaarheid in de wijk en 56,2% is bereid om iets te doen voor de buurt. Deze cijfers van Ypenburg over de inzet van bewoners voor hun buurt komen vrijwel overeen met het gemiddelde van Den Haag. Het is een uitdaging om ervoor te zorgen dat de bestaande participatie-initiatieven blijven bestaan.

Ypenburg heeft vier Buurtpreventieteams van actieve bewoners. Ook hebben de gemeente, bewoners(organisaties), scholen en scouting een fors aantal overeenkomsten gesloten over onderhoud in de openbare ruimte. Voorbeelden van participatie projecten waarbij deze overeenkomsten een rol spelen zijn: de Gulden Klinkers en Social Sofa's. Een Gulden Klinker is een aparte steen (met aanmoedigingsbedrag) die bewoners(groepen) van de gemeente krijgen, als ze zorgen voor een leefbare en schone omgeving en voor betrokkenheid van de buurt. Een Social Sofa is een straatbank in de buurt die mensen bij elkaar brengt. Bewoners kunnen met subsidie zo'n bank van een eigen ontworpen mozaïek voorzien. Als tegenprestatie onderhouden ze de sofa en de omgeving.

Zowel de gemeente als de bewoners vinden het belangrijk om ook de jeugd te betrekken bij ontwikkelingen in de wijk. De jeugdraad houdt zich bezig met de leefbaarheid in de woonomgeving.

### **Buurtwaardering**

Het oordeel van bewoners over de leefomgeving is goed. Ruim 80% van de bewoners vindt het (zeer) prettig wonen in hun buurt. De bewoners geven voor de woonomgeving het rapportcijfer 7,4. Ze zijn tevreden over het onderhoud in de wijk: 76,3% vindt dat het onderhoud van groen goed is en 81,7% vindt dat wegen en pleinen goed worden onderhouden. Dat is een beduidend hogere waardering dan in Den Haag als geheel. Het is een uitdaging om de kwaliteit van de openbare ruimte op peil te houden in samenwerking met de bewoners en ondernemers.

## **3. Prioriteiten**

### **Jeugd en onderwijs**

- Samenwerking met basisscholen en wijkpartners op het gebied van veiligheid in en rond de scholen.
- Het aanbod voor kinderen met taal- en/of ontwikkelingsachterstand inzichtelijk maken.
- Jongeren stimuleren om in georganiseerd verband een maatschappelijke bijdrage te leveren.
- Werkloze jongeren en voortijdige schoolverlaters structurele begeleiding bieden, zodat ze gepast werk of een gepaste opleiding vinden.

### **Wonen**

- Het aantal sociale huurwoningen op peil houden.
- Mogelijkheden onderzoeken om betaalbare woningen te bieden aan starters, emptynesters en ouderen.



**Bedrijvigheid**

- Het Molenvlietpark ontwikkelen. Het wordt een recreatief gebied met een waterberging.
- De kwaliteit van de openbare ruimte van de bedrijventerreinen Vliegeniersbuurt en Westvlietweg verbeteren.

**Leefbaarheid en veiligheid**

- Beschadiging aan bestrating herstellen die is ontstaan door boomwortelgroei.
- Bewoners informeren over overlast door bouwactiviteiten en door de aanleg van glasvezelkabels.
- Groot onderhoud van wegen.
- Maatregelen nemen om woninginbraak, fietsendiefstal en brand(gevaar) te voorkomen en om hennepkwekerijen tegen te gaan.
- Maatregelen nemen om te voorkomen dat (jonge) bewoners radicaliseren en polariseren (groepen tegen elkaar opzetten).

**Werkgelegenheid en inkomen**

- Werkzoekenden ondersteunen.
- Verborgen armoede signaleren en structurele begeleiding bieden bij het vinden van hulpinstellingen.

**Opvoeding en zorg**

- Huishoudens waarin veel problemen tegelijk spelen, structurele begeleiding bieden bij het vinden van hulpinstellingen.
- Hulpbehoevende ouderen ondersteunen en structurele begeleiding bieden bij het vinden van hulpinstellingen.
- Deelname aan sportactiviteiten bevorderen.

**Sociale cohesie**

- Bestaande participatie-initiatieven laten voortbestaan.
- De binding tussen bewoners bevorderen en daarmee de leefbaarheid in de wijk.

**Buurtwaardering**

- De kwaliteit van de openbare ruimte op peil houden.

## 4. Samenvatting activiteiten 2016 - 2019

We geven zo veel mogelijk ruimte aan bewoners en ondernemers om zelf verantwoordelijkheid te nemen voor verbeteringen in hun buurt en eigenaar te zijn van verbeterprojecten. Daarmee volgen we de afspraken uit het collegeakkoord 'Vertrouwen op Haagse Kracht'. Als het nodig is, ondersteunen we participatieprojecten.

In overleg met de partners in de wijk (bewonersorganisaties, ondernemersorganisaties en maatschappelijke organisaties) hebben we in kaart gebracht wat in Ypenburg speelt en waar we de komende vier jaar samen aan werken. In deze paragraaf staan per thema de activiteiten die nodig zijn om dat te realiseren.

### Jeugd en onderwijs

#### *Veiligheid in en rond de basisscholen*

- Een veilige schoolomgeving is een voorwaarde voor een optimale ontwikkeling van ieder kind. Schoolveiligheid gaat om veiligheid in de breedste zin van het woord, zoals een veilig schoolgebouw, veiligheid rondom de school, de sfeer op school, omgangsvormen, omgaan met criminaliteit of discriminatie. In 2016 is er een pilot 'Certificaat Veilige School'. Een school krijgt het certificaat, als ze de veiligheid op orde heeft en actief met het onderwerp aan de slag is. Als de pilot succesvol verloopt, volgen alle basisscholen deze aanpak. Daarbij zoeken scholen samenwerking met o.a. bewonersorganisaties, politie, Halt en winkeliers.

#### *Aandacht voor kinderen met taal- en/of ontwikkelingsachterstand*

- In samenwerking met het CJG, de bibliotheken, jeugdwerkers en basisscholen zorgen we voor goede informatie aan ouders en jongeren over het diverse aanbod, zoals Taal in de Buurt, volwasseneneducatie en ETV (educatieve televisie). We ondersteunen particuliere initiatieven, zoals huiswerkbegeleiding en taalonderwijs.

#### *Maatschappelijke bijdrage van jeugd organiseren*

- Ook van de jeugd wordt verwacht dat zij voor activiteiten hun eigen kracht inzetten. Dit biedt hun ook de mogelijkheid om ervaring op te doen waar ze in hun verdere leven en carrière baat bij hebben. Er gebeurt al veel op dit gebied. We stimuleren initiatieven in georganiseerd verband om vorm te geven aan de maatschappelijke bijdrage van jongeren. Jeugdwerkers en Sportsupport hebben daarbij een rol; samen met hen ondersteunen we die initiatieven.

#### *Voorkomen jeugdwerkloosheid en voortijdig schoolverlaten*

- We voorkomen jeugdwerkloosheid en voortijdig schoolverlaten door NWW'ers te vinden, te verbinden en acties uit te zetten. Jeugdwerkers krijgen opdracht om werkloze jongeren te begeleiden naar school, stage of werk en om voorlichtingsactiviteiten te organiseren over sollicitatiegesprekken en (werk)houding.

### Wonen

#### *Sociale woningen voor starters, emptynesters en ouderen*

- De vraag naar kleinere betaalbare (starters)woningen groeit. Dat heeft twee redenen: de jeugd groeit op en zoekt eigen woonruimte, en ook de groep achterblijvende ouders (emptynesters) groeit gestaag. Bij nieuwe bouwontwikkelingen onderzoeken we mogelijkheden om aan deze vraag te voldoen
- Aan de Ypenburgse Stationsweg (achter het Hofbad) komen voor particulieren 70 zelfbouwkwavels beschikbaar voor diverse typen woningen met tuin, een appartementengebouw met 160 sociale huurwoningen en 3 kleinere blokken van 12 tot 32 appartementen. Ook is er plek voor kleinschalige bedrijfsruimte.
- Verder is er afstemming met woningcorporaties over het verkoopprogramma van huurwoningen.

## **Bedrijvigheid**

### *Aanleg en ontwikkeling Molenvlietpark (recreatief gebied en waterberging)*

- Door de aanleg van de Rotterdamsebaan zijn er in Ypenburg veel werkzaamheden rond de Laan van Hoornwijck en in de Vlietzone. Waar de Rotterdamsebaan de Vlietzone doorkruist, wordt de weg ingepast in het landschap van de omgeving, het Molenvlietpark. Het ontwerp voor het Molenvlietpark is opgebouwd rond de cultuurhistorische elementen van de Vlietzone zoals de Molentocht, de Postenkade en de Vliet met zijn buitenplaatsen. Het Molenvlietpark wordt groen, waterrijk en goed toegankelijk voor voetgangers en fietsers. Familiepark Drievliet krijgt ruimte voor uitbreiding, holes van de Golfbaan worden verplaatst, er komt een waterberging en de ontbrekende schakel van het Trekfietstracé tussen Boswijk en de Nieuwe Tolbrug (Kippenbruggetje) wordt aangelegd.

### *Betere kwaliteit openbare ruimte bedrijventerreinen Vliegeniersbuurt en Westvlietweg*

- De woonomgeving heeft de hoogste kwaliteit normering. Ook voor de bedrijventerreinen streven we naar een optimale uitstraling van de openbare ruimte. De komende periode is extra aandacht nodig voor de kwaliteit van de openbare ruimte van de bedrijventerreinen Vliegeniersbuurt en Westvlietweg. We zoeken samenwerking met de ondernemers om het aanzicht van de bedrijventerreinen te verbeteren. Een opwaardering van het gebied is dan het logische gevolg.

## **Leefbaarheid en veiligheid**

### *Leefbaarheid*

#### *Beschadiging bestrating door boomwortelgroei herstellen*

- Door de groei van wortels van bomen is de bestrating op diverse plekken in Den Haag beschadigd. De Dienst Stadsbeheer werkt samen met de Dienst Publiekszaken aan een stedelijke aanpak. Volgens die stedelijke richtlijn pakken we de problematiek in Ypenburg aan.

#### *Overlast bouwactiviteiten beperken*

- Werkzaamheden door de gemeente in de openbare ruimte nemen we op in “Mijn Haagse Werkzaamheden”. Dit maakt afstemming tussen verschillende projecten makkelijker waardoor de overlast voor omwonenden beperkt kan blijven. Denk hierbij aan de bouwactiviteiten rondom de Rotterdamsebaan en de bouwactiviteiten rond het Hofbad).
- Er worden in 2016 naar verwachting nieuwe glasvezelkabels aangelegd, waarvoor straten en wegen moeten worden opengebrouwen. Ook zijn er bouwwerkzaamheden aan de Fregatsingel tegen de Veenweg (noord).
- We overleggen bijtijds met relevante partijen om goede bereikbaarheid te waarborgen en om bewoners tijdig te informeren over de werkzaamheden en periode van uitvoering.

#### *Groot onderhoud wegen*

- Het streven is om de werkzaamheden voor groot onderhoud van de openbare wegen in Ypenburg in de periode 2016 – 2019 uit te voeren. Op basis van inspecties en in overleg tussen de Dienst Stadsbeheer en het stadsdeel wordt bepaald welke wegen in aanmerking komen voor groot onderhoud. Voor het reguliere onderhoud aan wegen is het stadsdeelbudget uit het programma Onderhoud, Straten, Wegen en Pleinen beschikbaar.

## **Veiligheid**

### *Aanpak van woninginbraak, fietsendiefstal, brand(gevaar) en hennepkwekerijen*

- Samen met de politie gaan we woninginbraken en fietsendiefstal tegen. We nemen met professionele partners en met bewoners maatregelen om te voorkomen dat er nieuwe hennepkwekerijen in de wijk komen. Bestaande hennepkwekerijen ruimen we op.
- Waar nodig en mogelijk stimuleren we de 'Haagse Kracht' – de eigen kracht van bewoners - bij preventieprojecten. Zo ondersteunen we bewonersinitiatieven zoals Buurtpreventieteams, buurtvaders en Rolmodellen.

### *Aanpak van radicalisering en polarisatie*

- We nemen verschillende maatregelen om radicalisering te voorkomen. We maken mensen ervan bewust dat radicalisering een dringend probleem is. Ook helpen we scholen, instellingen en moslim-gemeenschappen om weerbaar te zijn en grenzen te stellen. Verder zetten we meer mensen in met verstand van radicalisering en polarisatie. We bieden een persoonsgerichte aanpak. We bouwen een netwerk van sleutelfiguren in de wijk op en ontwikkelen dat. Door deze maatregelen is ingrijpen mogelijk bij de eerste signalen van radicalisering of polarisatie.

## **Werk en inkomen (armoede)**

### *Aanpak werkloosheid*

- We zorgen ervoor dat de welzijnswerkers en andere professionals in de wijk voldoende weten om werkzoekenden de juiste weg te kunnen wijzen naar de diverse werkgelegenheidsprojecten en projecten om vroegtijdig schoolverlaten te voorkomen. Werkzoekenden kunnen bijvoorbeeld terecht bij het Servicepunt XL in Piet Vink. Bewoners die vrijwillige initiatieven opzetten om werkloze bewoners op weg te helpen naar een baan, krijgen ondersteuning van ons. Met ondernemers overleggen we of ze werklozen kunnen inzetten op stage- of werkervaringsplekken.

### *Armoedebestrijding*

- We maken gebruik van Algemeen Maatschappelijk Werk om samen met bewoners die leven in (verborgen) armoede, oplossingen te vinden voor de problemen die ze ervaren.
- Door prijsconcurrentie of simpelweg te weinig opdrachten is er een toenemend aantal zelfstandige ondernemers (zzp'ers) op of rond de armoedegrens. We zorgen voor een goede dienstverlening aan hen, onder andere via het Ondernemersportaal, in combinatie met lage lasten en minder regels. We zorgen ervoor dat welzijnswerkers en andere professionals in de wijk voldoende weten om te kunnen doorverwijzen naar beschikbare dienstverlening zoals schuldhelpverlening, minimavoorzieningen en het spreekuur van de sociaal raadslieden.

## **Opvoeding en zorg**

*Huishoudens met veel problemen (financiële problemen, echtscheiding, werkloosheid) helpen*

- We zorgen ervoor dat CJG, welzijnswerkers en andere professionals in de wijk voldoende weten om huishoudens waar veel problemen spelen, door te verwijzen naar beschikbare hulpverlening. Ook stimuleren we dat de partners hierin goed blijven samenwerken. Het CJG werkt samen met de partners in de wijk zoals politie, welzijnswerk, huisartsen en scholen. Een belangrijke partner is het Sociale Wijkzorgteam, dat zich richt op de hulp aan volwassen bewoners met meerdere problemen en onvoldoende mogelijkheden om die zelf op te lossen.

*Zorg voor hulpbehoevende ouderen*

- Mensen willen zo lang mogelijk zelfstandig en zelfredzaam blijven. Het aantal 55-plussers groeit gestaag en er is ook een toename van het aantal hulpbehoevende ouderen. Om een juist beeld te vormen van hun mogelijkheden en behoeften krijgen ouderen van 75 jaar een ouderhuisbezoek. Dat gebeurt onder meer door vrijwilligers.
- In het kader van de Haagse Kracht stimuleren we niet actief werkende mensen, waaronder ook gepensioneerden, om als vrijwilliger of mantelzorger hulpbehoevende ouderen te bezoeken, boodschappen voor hen te doen of vervoer met begeleiding verzorgen.

*Bevorderen sportactiviteiten*

- Sportdeelname door bewoners is in Ypenburg goed, maar het kan beter. Door sport en beweging blijven mensen langer gezond. De komende vier jaar brengen we het bestaande sportaanbod dan ook beter onder de aandacht van de bewoners. Ook stimuleren en ondersteunen we initiatieven van bewoners op dit gebied.

## **Sociale cohesie**

*Behoud van bestaande participatie-initiatieven*

- We hebben structureel overleg met de bewoners- en ondernemersorganisaties. Ook stimuleren en ondersteunen we actieve bewoners om de activiteiten voort te zetten en te verbreden met beheer- of zorgtaken. Dat doen we bijvoorbeeld met Social Sofa's en Gulden Klinkers.
- We verstevigen de samenwerking met de Buurtpreventieteams, onder andere door hen te betrekken bij acties om fietsendiefstal en woninginbraken te voorkomen. Ook ondersteunen we de Buurtpreventieteams met materiaal voor activiteiten en cursussen in het kader van veiligheid.
- De betrokkenheid en participatie van de jeugd, zoals de jeugdraad, versterken we in samenwerking met het jongerenwerk verder. Ook bieden we ondersteuning om de eigen kracht te bevorderen bij de organisatie van diverse activiteiten voor en door de jeugd.
- Vitale sportorganisaties dragen bij aan de sociale verbondenheid tussen bewoners. Van oudsher zijn ze afhankelijk van vrijwilligers om goed te functioneren. Sportorganisaties krijgen ondersteuning bij kaderbegeleiding, sponsorwerving, ledenwerving, financiën, maar ook bij de verdere ontwikkeling van de maatschappelijke functie (Buurthuis van de Toekomst).
- De bibliotheek stimuleert en ondersteunt initiatieven op het gebied van kunst en cultuur.

*Bevorderen binding tussen bewoners en daarmee de leefbaarheid in de wijk*

- We stimuleren en enthousiasmeren bewoners om activiteiten met elkaar te bedenken en uit te voeren voor de straat, buurt of wijk. Dat doen we bijvoorbeeld in het kader van Den Haag Doet en Keep it Clean Day. De georganiseerde bewoners ondersteunen we om nieuwe initiatieven te ontplooiën.
- Samen met kinderen, jongeren en ouders voeren we wijkscans uit om te weten wat de verbeterpunten zijn voor de fysieke en sociale omgeving in de wijk. Het jongerenwerk stimuleert de inzet van jongeren voor de wijk, onder andere met Crownies. Hiermee kunnen klussende jongeren sparen voor leuke dingen en uitjes.
- Aan het Valutapad (achter het Hofbad) is er onder de noemer 'Natuurlijk Haags' ruimte voor tijdelijke initiatieven van ondernemende en enthousiaste mensen. Het gaat om een stadscamping, een stadscagerij, een stadssimkerij en stadslanbouw.

## **Buurtwaardering**

### *Kwaliteit openbare ruimte op peil houden*

- Met het meerjarig onderhoudsprogramma Beheren op niveau (BON) maken we om de vier jaar de stand van zaken op van het beheer en onderhoud van de openbare ruimte en die vergelijken we met de ambities. Door BON wordt duidelijk voor welke taakvelden extra investeringen nodig zijn. Uitgangspunt is dat we het kwaliteitsniveau van 2015 behouden.
- Bij de inventarisatie voor BON betrekken we ook bedrijventerreinen, als specifiek onderdeel van de openbare ruimte.

## 5. Activiteiten wijkprogramma 2016

Thema	Ambitie	Activiteiten
<i>Jeugd en onderwijs</i>		
	Aanbod voor kinderen met taal en/of ontwikkelachterstand inzichtelijk maken.	Aanbod inventariseren op het gebied van taal- en ontwikkelachterstand. Particuliere initiatieven, zoals huiswerkbegeleiding en taalonderwijs stimuleren en faciliteren.
	Maatschappelijke bijdrage van jeugd organiseren.	Jeugdwerk en Sportsupport inzetten om de jeugd te stimuleren en te enthousiasmeren en om jeugdinitiatieven, te ondersteunen.
	Werkloze jongeren en voortijdige schoolverlaters structurele begeleiding bieden bij het vinden van gepast werk of een opleiding.	Jeugdwerk inzetten om werkloze jongeren en voortijdig schoolverlaters toe te leiden naar werk of opleiding.
<i>Bedrijvigheid</i>		
	Kwaliteit openbare ruimte bedrijventerreinen Vliegeniersbuurt en Westvlietweg op peil houden.	Toezicht houden op goed gebruik van de openbare ruimte en handhavend optreden waar nodig.
<i>Leefbaarheid &amp; Veiligheid</i>		
	Beschadigde bestrating door boomwortelgroei herstellen.	Verbeteren van groeiplaats-omstandigheden bij straatbomen.
	Informatie geven over overlast door bouwactiviteiten en aanleg glasvezelkabels.	Omwonenden tijdig (laten) informeren over bouwactiviteiten. Maatregelen voor verkeersveiligheid en bereikbaarheid toetsen en afstemmen.
	Groot onderhoud wegen.	De toestand en kwaliteit van het wegdek en de belijning inspecteren. Inplannen van het noodzakelijk onderhoud.
	Minder woninginbraken.	Woninginbraken met politie aanpakken.
	Minder hennepkwekerijen.	Hennepkwekerijen met bewoners en professionele partijen aanpakken.
	Aanpak van radicalisering en polarisering.	Besef van de urgentie van het probleem vergroten, weerbaarheid van scholen vergroten, zorgen voor meer deskundigen, een persoonsgerichte aanpak bieden en een netwerk van sleutelfiguren opbouwen en ontwikkelen.
	Vergroten van brandveiligheid.	Samen met de Brandweer maatregelen nemen om brand te voorkomen en om een brandveilig leven te bevorderen.
<i>Werk en inkomen (armoede)</i>		
	Werkzoekenden ondersteunen.	Het ondersteuningsaanbod voor werkzoekenden in kaart brengen en aanbieden aan de intermediairs in de wijk.
	(Verborgen) armoede signaleren en structurele begeleiding bieden bij het vinden van hulpinstellingen.	Algemeen Maatschappelijk Werk inzetten om bewoners die leven in (verborgen) armoede te begeleiden naar hulpinstellingen. Bewonersinitiatieven op het gebied van (verborgen) armoede ondersteunen.

Thema	Ambitie	Activiteiten
<i>Opvoeding &amp; Zorg</i>		
	Huishoudens met veel problemen structurele begeleiding bieden bij het vinden van hulpinstellingen.	Jeugdteam en Sociaal Wijkzorgteam inzetten om gezinnen met veel problemen begeleiding te bieden.
	Hulpbehoevende ouderen ondersteunen en structurele begeleiding bieden bij het vinden van hulpinstellingen.	Ouderenwerk en vrijwilligers inzetten voor huisbezoeken bij ouderen van 75 jaar en ouder.
	Deelname aan sportactiviteiten bevorderen.	Campagne ontwikkelen over sport en bewegen. Bewoners en organisaties informeren over de sportmogelijkheden, bijvoorbeeld via de sportzoeker, wijkkrant, website, mailing en digitale nieuwsbrief.
<i>Sociale Cohesie</i>		
	Bestaande participatie-initiatieven behouden.	Gesprekken voeren met actieve bewoners om bestaande initiatieven zo mogelijk te laten blijven bestaan.
	Binding tussen bewoners bevorderen en daarmee de leefbaarheid in de wijk.	Bewoners stimuleren en enthousiasmeren om activiteiten met elkaar te bedenken en uit te voeren voor de straat, buurt of wijk.
<i>Buurtwaardering</i>		
	Kwaliteit van de openbare ruimte op peil houden.	Mankementen en gebreken in de openbare ruimte tijdig signaleren en deze zo spoedig mogelijk herstellen.



